

保管用

保証書付



SCALP D
BEAUTÉ

取扱説明書

[家庭用美容器] スカルプD ボーテ スカルプ電気ブラシ

このたびは本製品をお買い上げいただき、誠にありがとうございます。

- 正しく安全にお使いいただくため使用前に、この取扱説明書をよくお読みください。
- お読みになった後は、いつでも確認できる場所に必ず保管してください。
- この取扱説明書には保証書がついています。お読みになった後も、大切に保管してください。
- 本製品を他の人に譲渡するときは、この取扱説明書を必ず添付してください。

ご使用にはACアダプター(付属されていません)が必要です。



はたらき

EMS

微弱な電気を筋肉に流し刺激します。

LED

頭皮や肌にLEDライトをあてることで
ケアします。

RF(ラジオ波)

電磁波により摩擦することで熱が発生し、
肌を温めます。

オートオフ機能

電源をオンにしてから約10分が経過すると、
自動で電源がオフになります。

バイブレーション

細かな振動により、
頭皮や肌を優しくタッピングします。

防水仕様

IPX5(JIS 防水保護等級相当)の
防水仕様です。

※完全防水仕様ではありません。
水中に沈めたり、流水をあて続けしないでください。

簡単な使い方のながれ

1

電源を
オンにする

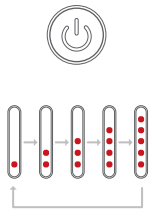
電源ボタンを長押し
(約1秒)してください。
EMSとラジオ波が
自動でつきます。



2

EMSの
レベルを選ぶ

電源ボタンを押すと
EMSのレベルを
5段階で調整できます。



3

バイブレーションの
レベルと
LED(赤か青)を選ぶ

VRボタンを押すと
バイブレーションのレベルを
2段階で調整できます。
同時にLEDの赤か青も
選択できます。



LED赤 バイブレーション弱
↓
LED赤 バイブレーション強
↓
LED青 バイブレーション弱
↓
LED青 バイブレーション強
↓
LED無 バイブレーション無

4

頭皮または
肌にあてる

ぬらした状態の
頭皮または肌に
使用してください。



5

電源を
オフにする

電源ボタンを
長押し(約1秒)
してください。



安全上のご注意	4
各部の名称	10
使用の前に	11
プレテストについて	13
使用方法	14
使い終わったら	22
保管方法	24
困ったときは	25
よくあるご質問	27
お問い合わせ先	29
廃棄について	30
製品仕様	31
保証について	32

本製品の詳しい情報を知りたい方は以下URLをご確認ください。

<https://sd-beaute.angfa-store.jp/brand/electricbrush>

安全上のご注意 必ずお守りください

- 使用する前に必ず本紙をお読みになり、正しく使用してください。
- 定められた手順に従って、適切な使用をお願いします。
- 異常が発生した場合や、故障状態のまま使用されますと身体に悪影響を及ぼす危険がありますのでただちに使用を中止してください。
- ここに示した注意事項は、安全に関する重要な内容を記載しておりますので必ずお守りください。
- 注意区分は、危害や損害の大きさと切迫の程度を明示するために、誤った取り扱いをすることで生じると想定される内容を「危険」「警告」「注意」に区分しています。

注意区分について



危険

「死亡や重傷を負うおそれ大きい内容」です。



警告

「死亡や重傷を負うおそれがある内容」です。



注意

「軽傷を負うことや、財産の損害が発生するおそれがある内容」です。

図記号について



してはいけない内容
です。



実行しなければなら
ない内容です。

⚠ 危険



禁止

医療用電気機器や家庭用電気治療機器を使用している人、またその近くでは絶対に使用しない。

- ペースメーカーなどの体内植込型医療用電気機器
- 人工心肺などの生命維持用医療用電気機器
- 心電計や点滴装置などの装着型医療用電気機器
(医療用電気機器や家庭用電気治療機器の誤動作、それによる事故や体調不良の原因)

⚠ 警告



禁止

次の症状に該当する人は使用しない。
事故やトラブルの原因となります。

- 心臓疾患●急性疾患●結核性疾患●伝染性疾患、感染性疾患●悪性腫瘍●皮膚病●皮膚トラブルがある●血液疾患●内臓疾患●神経痛●高血圧●発熱●疲労●アレルギー体質●アトピー性皮膚炎●敏感肌または肌が弱い●体調がすぐれない●皮膚がん病歴がある●皮膚に知覚、痛覚、温度感覚の障害がある●物理的的刺激等による病的なシミや炎症がある●肝機能障害で毛細血管拡張症を起こしている●交通事故等で頭部に後遺症がある●糖尿病等の疾患により皮膚異常がみられる



禁止

次のような場合や部位には使用しない。

事故やトラブルの原因となります。

●肌^①に傷や湿しん・はれものや炎症などの異常がある部位
●外科手術(美容外科も含む)をした部位●過度に日焼けをした部位●ウイルス性のイボのある部位●膨らんだホクロや痣がある部位●かゆみやほてりがある部位●体内に金属や器具を埋め込んでいる部位●当日脱毛処理をした部位●骨折をした部位●口内や陰部、粘膜など●眼球やまぶた等目の周辺●刺青(タトゥー)とその周辺●薬を服用中●妊娠中や産後の人●幼児や成長期の子供、および自分で意思表示できない人●酒気帯びの場合●美容機器の使用後、肌にトラブルのあった人●エステやクリニック等でダウンタイム(回復に要する時間)が必要な施術、および肌に強い赤みが発生する施術を約2週間以内に受けた場合

※ご自身で判断ができない場合は、使用前に医師にご相談ください。



必ず守る

- 肌^①に異常が生じていないかよく注意して使用する。使用中に疲労を感じたり、異常があらわれた場合は、使用を中止する。(肌トラブルの原因)
 - 肌^①に痛みを伴う刺激を感じた場合は、再度肌をぬらす。刺激が続く場合は使用を中止する。(肌トラブルの原因)
 - 歯を治療中の人、歯に詰め物がある人は、EMSのレベルを下げ、使用部位を調整する。
(EMSによる頬やあごへの刺激・不快、一時的な歯の痛みの原因)
- ※翌日以降も異常が続く場合は、医師にご相談ください。



禁止

【使用上の注意】

●本体を不安定な場所に置かない。また、重いものを載せたり、硬いものをあてたり、落下させたり、強い衝撃を与えない。(発熱・発火・故障・動作不良の原因)●本体にヒビや亀裂・変形・変色があったり、電極ピンに不具合(剥がれや折れ、変形等)がある場合は使用しない。(肌トラブル・ケガの原因)●本体を頭皮・顔・首以外には使用しない。またまぶたや目のまわり・のどぼとけ・鎖骨にはあてない。(事故・故障・ケガの原因)●異臭・異常発熱・異音など、本体に異常が認められる場合は使用しない。(発火・故障・やけどの原因)●乳幼児の手の届く場所に保管したり、使用させない。(事故・ケガの原因)●自分で意思表示ができない人に使用させない。(事故・ケガの原因)●本体はリチウムイオン蓄電池を内蔵しているので、炎天下やほこりっぽい場所で使用したり、放置したりしない。また火中投入、加熱・高温での充電・使用・放置をしない。ストーブや熱器具の近くで本体を使用しない。(発熱・発火・ケガ・破裂の原因)



禁止

●本体を水の中に落としたり、水につけたり、水洗いしない。(感電・発火・やけど・故障・ショートの原因)●本体を改造・分解・修理はしない。(感電・発火・ケガの原因)●電源をオンにした状態でほかの電気製品に接触させない。(ケガ・故障の原因)●身に付けている貴金属類(ピアス・ネックレス等)や眼鏡は必ず外して使用し、電極ピンを金属に接触させない。(感電・やけど・肌トラブルの原因)●電極ピンを肌**に強く押し付けたり、同部位へ固定したままにしない。**(やけど・肌トラブルの原因)●就寝時起動させたまま放置しない。(動作不良・やけどの原因)

※本製品は頭皮・顔・首用です。

注意



禁止

【使用上の注意】

- 引火性の溶剤（アルカリ洗剤、アルコール、ベンジン、シンナー類 他）で拭いたり近くで使用しない。
（事故・故障・発火・ケガ・破裂の原因）
- ペットには使用しない。（ケガの原因）
- LEDの光を直接のぞき込まない。（目を傷める原因）
- 汚れた場合は洗剤を使わずに乾いたきれいな布で拭いた後、保管する。（故障の原因）



必ず守る

【使用上の注意】

- 使用時間を守って使用する。1部位1回10分以内、1日合計30分以内を目安に使用する。
（肌トラブルの原因）
- 使用後は毎回、製品に付着した汚れや水滴を拭きとる。
（肌トラブルの原因）
- 植毛や部分かつら（テープ貼り付け、エクステンション含む編み込み等）を装着中頭皮には使用しない。
（髪や頭皮を傷める原因）



禁止

【電源について】

●ぬれた手でUSBケーブルの抜き差しをしない。(感電・ケガ・ショートの原因)●本体およびUSBケーブルを浴室等の高温多湿な場所に保管をしたり、洗面台の上等水のかかりやすい場所に置いたりしない。(感電・発火・故障の原因)●USBケーブルを傷つけたり・加工したり・無理に曲げたり・引っ張ったり・ねじったり・重いものを載せたり・束ねたりしない。(感電・発火・ショート・断線の原因)●使用するACアダプターが劣化により、コンセントへの差し込みがゆるいときは使用しない。(感電・発火・ショートの原因)●使用するACアダプターは、壁のコンセントに直接差し込み、タコ足配線にしない。(感電・発火・ショートの原因)

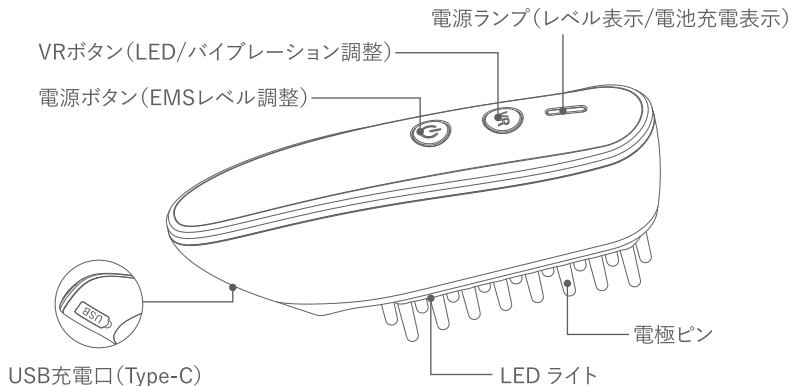


必ず守る

【電源について】

●使用するACアダプターは、根元まで確実に差し込む。(感電・発火の原因)●USBケーブルを外す時は、コードを引っ張らずに必ず端子をしっかり持ちゆっくり引き抜く。(感電・ケガ・断線の原因)●お手入れの際は、使用するACアダプターをコンセントから抜く。(感電・ケガの原因)●USBケーブルにほこりや水がついている場合は乾いたタオルで拭き、定期的に掃除をする。(発火・故障の原因)●充電は水気のない室内で行う。(湿気などで絶縁不良になり、感電・発火・ショートの原因)●必ず交流100V(日本国内専用)で使用する。(感電・発火・故障の原因)●万一、異常が発生したら、本体の電源をオフにし、ACアダプターをすぐに抜く。(発火・故障・やけどの原因)

各部の名称



付属品 ●USBケーブル ●専用ポーチ ●取扱説明書(保証書付)

※ACアダプターは付属していません。5V/1AでUSBポートがType-AのACアダプターをお買い求めください。

※5V/1A以外のACアダプターを使用する場合、故障の原因となり、保証対象外となります。

※USBケーブルは専用のもの以外を使用したり、他の機器の充電に使用しないでください。

※本体および付属品のデザイン・仕様は品質向上のため予告なく変更する場合がございます。

使用の前に（充電方法）

充電方法

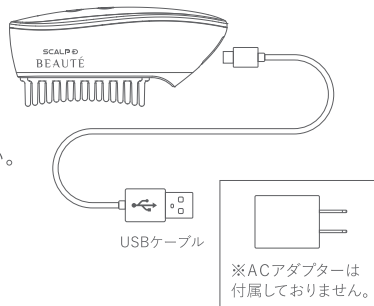
- ①本体にUSBケーブルとACアダプターを接続してください。
- ②ACアダプターを壁のコンセントに差し込んでください。
充電中は電源ランプが点灯しています。
- ③約2時間で充電が完了し電源ランプが消灯します。
充電が完了したらACアダプターをコンセントから抜いてください。

充電時間の目安

充電時間	動作時間
約2時間	約30分 (10分オートオフ)

※充電時間や動作時間は、電池の残量や充電環境、使用環境によって前後します。

●充電しながらの使用はできません。●充電するときは、本体の電源をオフにしてから充電をしてください。●必ず本体の水分を拭き取り、完全に乾燥した状態で充電してください。万が一USB充電口に水滴などが残ったまま充電すると、故障の原因となります。●充電推奨温度は15℃～35℃です。推奨温度外では充電時間が長くなったり、充電できない場合があります。●初めての充電や長期間使用しない状態が続いた後に充電する場合、満充電でも動作時間が短い場合があります。その場合は、再度充電してから使用してください。●ACアダプターは付属しておりません。5V/1A以外のACアダプターを使用する場合、故障の原因となり、保証対象外となります。



使用の前に（EMS、バイブレーション、LEDの調整）

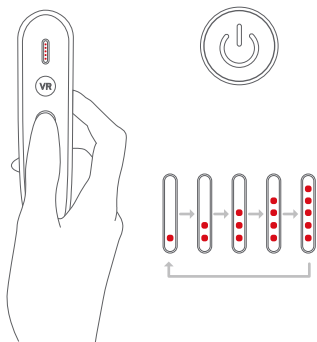
使用する前に傷、汚れ、破損等の異常がないか確認してください。

EMSのレベル調整

EMSレベルは5段階あります。

ボタンを押すごとに、レベルが切り替わります。

ラジオ波はレベル調整できません。



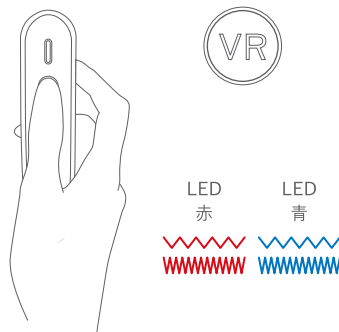
バイブレーションとLEDの調整

LEDは赤と青の2種類あります。

お好みの色をお選びください。

バイブレーションは弱と強の2種類あります。

ボタンを押すごとに切り替わります。



プレテストについて

本製品を初めて使用する際は、肌トラブル防止のため
肌に合わないことがないかプレテストを必ず行ってください。

- 1 プレテストを行う部位(腕の内側)をせっけんで洗い、タオルなどで拭きとります。
- 2 使用方法にそって約1分間使用してください。
 - ・EMSレベルは必ず1からお試してください。(ぬらした状態の肌にあててください。)
 - ・プレテストをした部位はこすらないでください。
- 3 使用后24時間経過して肌に異常(赤みやほてりなど)がなければ使用が可能です。

実施部位に湿しん、赤み、かゆみ、刺激などの異常が生じた場合は、直ちにテストを中止してください。
肌に異常が生じていないかよく注意して使用し、肌に合わないときは使用をおやめください。

使用方法

使用の目安

- 1部位1回10分以内、1日合計30分以内の使用が目安です。
- 翌日以降使用する場合は、24時間以上空けて使用してください。
- 使用時間はあくまでも目安となるため、頭皮や肌の状態を見ながら使用してください。
- 過度な使用は頭皮や肌を傷める原因となります。
- 電源をオンにしてから約10分が経過すると、自動で電源がオフになります。
- 過度に連続使用すると、熱をもちます。再度使用するときは1時間以上間を空けてから使用してください。

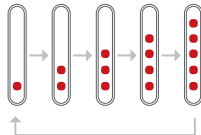
1 電源ボタンを長押し(約1秒)して、電源をオンにする。

EMSとラジオ波が自動でつきます。



2 電源ボタンを押してお好みでEMSのレベル(強さ)を選ぶ。

電源ボタンを押すごとにEMSのレベルが5段階で切り替わります。



3 バイブレーションのレベル(強さ)とLED(赤か青)を選ぶ。

VRボタンを押すと

バイブレーションのレベルが2段階で切り替わります。

また同時にLEDの赤か青も選ぶことができます。

お好みの色をお選びください。

バイブレーションとLEDの調整



4 ぬらした状態の 頭皮または肌にあてる。

頭皮：水、トリートメント、ヘアローション など
肌：水、化粧水 など

5 電源ボタンを長押し(約1秒)して、 電源をオフにする。

ライトが消灯します。



※使用する部位を清潔な状態にしてください。

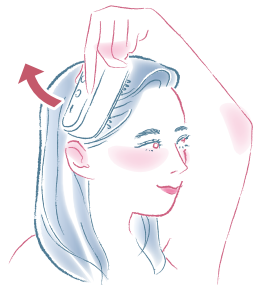
※メイクをしている人は必ず落としてから使用してください。

※使用前および使用中、使用部位にニキビや吹き出物などの異常がないか確認してください。

使用方法（頭皮）

電極ピンを優しく頭皮にあて、
生え際から矢印の方向に
頭頂部に向かって頭皮をなぞるように
ゆっくりと動かします。

蒸しタオルや入浴後等
頭皮が温まった状態で
使用いただくのがおすすめです。



使用方法（頭皮）

※強く力を入れて頭皮にこすりつけないでください。

※スムーズに動かせるように、電極ピンと頭皮の間には常に水分があるようにしてください。

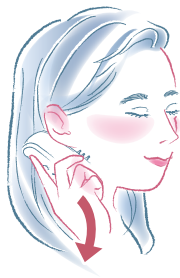
※オイルやスクラブ等の刺激が強いものと併用しないでください。

※必ず動かしながら使用してください。

電極ピンを優しく肌にあて、
顔の中心に近いところから矢印の方向に
耳の付け根に向かってゆっくり動かします。



次に耳の後ろから首元へ向かって
流すようにゆっくり動かしてください。



使用方法 (顔・首)

※強く力を入れて肌にあてないでください。

※部位によって痛みを強く感じる場合は使用をおやめください。

※スムーズに動かせるように、電極ピンと肌の間には常に水分があるようにしてください。

※オイルやスクラブ等の刺激が強いものと併用しないでください。

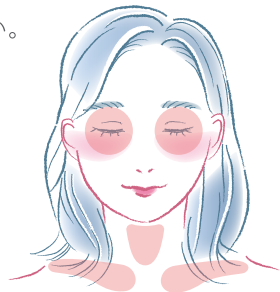
※メイクをしている人は必ず落としてから使用してください。

※必ずレベル 1 から使用してください。

※必ず動かしながら使用してください。

※まぶたや目のまわり、のどぼとけ、鎖骨にはあてないでください。

使用できない部位



EMSの刺激を感じにくい場合は以下をご確認ください

動かすスピードが速い

本体を動かすスピードが速いと刺激を感じにくい場合があります。
本体をゆっくり動かして刺激を感じる場所を探してください。

水分量が足りない

水分量が足りず刺激を感じにくい場合があります。
しっかりと頭皮・肌をぬらして使用してください。

接触位置

接触位置により刺激を感じにくい場合があります。
EMSは電極ピンから流れる電気による刺激です。
そのため部位によっては刺激を感じにくい場合があります。
特に頭頂部は刺激を感じにくい部位ですがEMSでの刺激はされています。

使い終わったら

お手入れ方法

使用後は本体を清潔に保つために、毎回お手入れをしてください。

①湿らせた布で軽く本体を拭いてください。

- 必ず本体の電源を切った状態で行ってください。
- 本体を直接水洗いしないでください。
- 化粧水などが付着した状態で放置しないでください。
- アルカリ洗剤、アルコール、ベンジン、シンナー類は器具を傷めるため使用しないでください。



②乾いた布で本体に残った水分を拭きとってください。

③風通しの良い場所で自然乾燥させて保管してください。

- ストーブやヒーターなど熱器具の近く、浴室など高温多湿な場所、車の中、直射日光の当たる場所、不安定な場所、高所での保管は避けてください。
- 乳幼児の手の届かない場所に保管してください。

※本体はIPX5の防水仕様です。ただし、完全防水仕様ではないので水中に沈めたり、流水をあて続けしないでください。※付属のUSBケーブルは防水仕様ではありません。※水、化粧水、トリートメント、ヘアローション以外の液体には耐久がありません。

保管方法

長期間使用しない場合

- 長期間使用しないときは、本体を満充電してから保管します。また 1 カ月ごとに本体を動作させて、再度充電してください。長期間充電しないでおくと充電ができなくなることがあります。
- 本体から USB ケーブルを外し、AC アダプターをコンセントから抜いて保管してください。
- 本体を再び使用するときは必ず本体が正常、且つ安全に動作することを確認してから使用してください。

充電池について

- 本体に充電池としてリチウムイオン蓄電池を内蔵しています。電池は消耗品です。(保証対象外)
- 充電しても動作時間が極端に短くなった場合は、電池の寿命(購入から約3年)と考えられます。(電池寿命は、使用・保管などの状態により変わります。)
- 電池交換不可:電池の交換はできません。ご自分での電池交換作業は大変危険ですので絶対にしないでください。

困ったときは

本製品を使用中に異常を感じたら、まずご確認ください。

こんな時は	考えられる原因と対処法
電源が入らない	<ul style="list-style-type: none">●電池残量がない可能性があります。本体を充電してください。●USBケーブルをつないだまま使用していませんか？ 抜いて使用してください。●電源を入れるには、電源ボタンを長押し(約1秒)してください。
充電が開始されない	<ul style="list-style-type: none">●ACアダプターやUSBケーブル、コンセントに正しく差し込まれているか確認してください。●リチウムイオン蓄電池の寿命の可能性もあります。 ※電池の交換は行っておりません。
使用中に電源が切れる	<ul style="list-style-type: none">●動作開始から約10分が経過すると、自動で電源がオフになります。 連続して使用する場合は、再度電源をオンにして使用してください。●電池残量がない可能性があります。本体を充電してください。●使用中に誤って電源ボタンを押していないか確認してください。 (長押しすると、電源が切れます。)

困ったときは

こんな時は	考えられる原因と対処法
EMSが弱い (感じない)	<ul style="list-style-type: none">●電源ボタンでEMSのレベルを上げて下さい。●本体をゆっくり動かして刺激を感じる場所を探してください。 ※接触位置により刺激を感じにくい場合があります。●肌が乾燥していませんか?頭皮や肌をぬらして使用してください。●電極ピンを肌に密着させてください。
満充電しても 数分しか使えない	<ul style="list-style-type: none">●ただしく充電がされていない可能性があります。もう一度本体を充電してください。●リチウムイオン蓄電池の寿命の可能性もあります。 ※電池の交換は行っておりません。

よくあるご質問

Q. 毎日使用できますか？
連続使用できますか？

A. 毎日使用いただけます。ただし、同部位への繰り返しの使用は筋肉疲労を起こすおそれがある為、1部位1回10分以内、1日合計30分以内の使用が目安です。翌日以降使用する場合は、24時間以上空けて使用してください。

Q. 強く押しあてたほうが効果がありますか？

A. 電極ピンを強く押しあてても効果は変わりません。強く押しあててことで肌を傷める原因となります。肌の上を軽くすべらせるようにあててください。また電極ピンと肌の間には、常に水分があるように肌をぬらしながら使用してください。

Q. 使用後に肌がピリピリするのですが、大丈夫ですか？

A. 個人差により微弱電流による刺激を感じる場合があります。使用後、肌に異常があらわれた場合は使用を中止してください。そのまま使用を続けると症状を悪化させるおそれがあるので医師などにご相談ください。

よくあるご質問

Q. 整髪料をつけたまま使用できますか？

A. 肌トラブルの原因となるおそれがあるため、整髪料は落として清潔な状態で使用してください。

Q. 浴室で使用できますか？(水にぬれても大丈夫？)

A. ご使用いただけます。ただし、完全防水仕様ではないので水中に沈めたり、流水を3分以上あて続けしないでください。また、浴室や湿気の多い場所で保管したり充電はしないでください。

Q. お風呂以外でも使用できますか？

A. お部屋などで使用する場合は、水や化粧水などで肌をぬらしてから使用してください。

Q. 肌をぬらす際は水以外でもいいですか？

A. 頭皮にはトリートメントやヘアローション(オイル以外)など、顔には化粧水なども使用いただけます。オイル、スクラブなどの刺激の強いものは使用しないでください。

お問い合わせ先

本製品に関するご不明点は、下記お客様相談窓口までお問い合わせください。

販売元

アンファー株式会社

東京都千代田区丸の内二丁目7番2号

お客様相談窓口

 0120-059-595

受付時間 9:00～18:00(年末年始を除く)

廃棄について

- 自治体の分別ルールに従って廃棄してください。
- 本製品はリチウムイオン蓄電池を使用しています。
- 充電残量がある場合は、電池を使い切ってください。



製品仕様

製品名:スカルプD ボーテ スカルプ電気ブラシ

本体サイズ	約130×59×30mm	型番	KKS-189
本体質量	約133g	定格電源	5V/1A
消費電力	最大約4.4W(使用中)	定格電圧	3.7V
充電時間	約2時間 ※充電環境によって、充電時間は前後します。	使用電池	リチウムイオン蓄電池
		充電口タイプ	Type-C
材質	本体:ABS、シリカゲル	付属品	USBケーブル、専用ポーチ、取扱説明書(保証書付)
製造国	中国		

保証について

- 取扱説明書に従った通常の使用において故障が発生した場合は、お買い上げ日から1年間保証いたします（消耗品は除く）。また、保証期間を過ぎた場合は対応できません。
- 保証期間内に故障した場合のご依頼は、本体・本保証書・購入時のレシートや明細書をご用意の上お問い合わせください。
- 5V/1A以外のACアダプターを使用する場合、故障の原因となり、保証対象外となります。
- 本体に内蔵されている、リチウムイオン蓄電池は消耗品です。保証対象外となります。
- 保証期間中でも、次の場合は保証対象外となります。
 - (1)使用または取扱い上の誤り・過失やお客様自身の修理・改造等による故障または損傷
 - (2)お買い上げ後の転倒・落下などによる故障や損傷
 - (3)天災や異常電圧による故障や損傷
 - (4)一般家庭以外（業務用の長時間使用など）に使用された場合の故障や損傷
 - (5)お買い上げの輸送・移動・落下などによる故障や損傷
 - (6)販売元及び正規取扱店以外で購入した場合
 - (7)保証書に購入時の年月日・販売元の記入がない場合
または購入時のレシートや明細書の提示がない場合

保証について

- 本保証書は日本国内においてのみ有効です。
- お問い合わせ後、対象となる本製品を当社が受領してから確認まで、2～3週間程度お時間をいただきます。
※本体の故障状態によっては、さらにお時間をいただく場合がございます。
- 本製品を当社へ送付する際は、必ずお買い上げ販売店や当社お客様相談窓口へ事前にご連絡の上、本体や付属品などが全てそろったお買い上げ時と同一の状態であることが条件となります。
- 本製品の故障・不良が認められる場合を除き、交換・返品を承ることはできません。

保証書

品名	家庭用美容器	型番	KKS-189	管理番号	A1	
製品名	アンファー スカルプD ポータ スカルプ電気ブラシ					
※お買い上げ日	お買い上げ日	年	月	日	保証期間	お買い上げ日から 1年間
お客様	お名前	様				
	ご住所	〒				
※販売店	販売店名/住所/電話					
購入日の分かる明細を貼付または本保証書とあわせて保管してください。						

販売店様へのお願い 必ず※印欄ご記入・ご捺印の上お客様へお渡しください。

- 所定記入欄が空欄のままだったり購入時の年月日・購入時のレシートや明細書がございませんと、本書は有効となりません。
- 本書は再発行いたしませんので、大切に保管してください。
- 本書にご記入いただいたお客様の個人情報(保証書控え)は、無料交換対応及びその後の安全点検活動等のために利用させていただく場合がございますのでご了承ください。また、お問い合わせへの対応やその後の安全点検活動のため、記録を残すことがあります。これらの記録は正当な理由がある場合を除き、第三者へ提供しません。

販売元

アンファー株式会社 東京都千代田区丸の内二丁目7番2号

お客様相談窓口 ☎0120-059-595 受付時間 9:00~18:00(年末年始を除く)

<https://sd-beaute.angfa-store.jp/>